



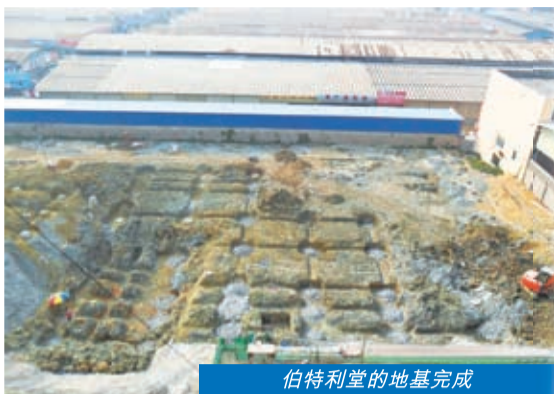
感謝主，蒙廣西區兩會（中國基督教三自愛國運動委員會、中國基督教協會）會長王從聯牧師與則師饒弟兄去年在十一月二十七日蒞臨本會分享有關廣西區兩會在南寧建堂的進度及最新消息。

到去年十一月底，樓高六層的培訓教學樓已經封頂了！而禮拜堂（伯特利堂，可容一千五百人）的地基工程亦已完成，預計兩座建築分別將於今年六月底和八月底完工。

目前，廣西區兩會籌得奉獻約七百六十萬元人民幣，另約有二百一十萬元借款。由於建築費乃按工程進度付款，因此未來六至八個月內，尚須籌募人民幣七百萬元奉獻方足夠支付建築費用。整個工程由始至今的財務報告均清楚詳細地列明，並刊登於廣西區兩會的網頁上（請看www.guangxichurch.cn，建堂快訊）。

此外，禮拜堂和培訓教學樓內部之設施配備（包括座椅、鋼琴、音響、空調系統和課室設備等）已擬訂經費預算，並開始籌募，合共約需四百一十五萬元人民幣。懇請各教會眾信徒禱告記念和參與奉獻，支持廣西區兩會！

王從聯牧師分享到，二〇〇六年區兩會開始向宗教局申請建堂，並四



伯特利堂的地基完成



培訓教學樓已經封頂

廣西南寧建堂 你我可有分

●房角石協會

處尋覓合適的地方。當時他們的目標是五畝的地土，市值約需二百萬元人民幣，可是過程並不順利，他們也都暫時放下了計劃。沒料到在二〇〇七年年底，南寧市政府辦公會同意給區兩會劃撥建設用地，而且是一處有二十三畝、交通和發展前途甚佳的地方！這樣的撥地乃是全國首例！而且該地市值估計約需一千八百萬元人民幣，區兩會只需二百萬元左右便能購得了，這是神特別的恩典！



伯特利堂概念圖

廣西區的牧師傳道，以及教會和信徒都熱心為這個建堂計劃奉獻：一位老牧師，在建堂計劃早期奉獻了一萬五千元；近日，有兩位失明姊妹摸著路到區兩會辦公室合共奉獻了六千四百元；至今七百六十多萬元的捐款大部分是廣西自籌而得！

這正是廣西牧師傳道與眾教會眾信徒同心擺上的美好見證！



培訓教學樓模擬圖

廣西區人口之多位列全國第九，但區內仍然沒有聖經學院或神學院，故此，新建的培訓教學樓肩負

著訓練全區同工和領袖的重任。再者，新建的伯特利堂是南寧市第三所禮拜堂，而在廣西區可容千人的禮拜堂屈指可算！可見這個廣西南寧建堂計劃對於南寧市和全區的福音事工極為關鍵！

房角石協會已決定全力協助廣西區兩會的南寧建堂事工！同時鼓勵香港及海外眾教會和信徒也熱心支持！（有意奉獻支持者，支票抬頭請寫「房角石協會有限公司」，指明「廣西南寧建堂」便可。）



山嶺上的恩典

千人悔改（1950-1954）

嶺恩堂（前稱調景嶺堂）在一九五〇年七月一日開堂，由九龍塘中華宣道會專責難民福音事工的同工高玉銘牧師開荒佈道，同期亦有協助的牧者參與，包括有貝光道牧師、白德三牧師、劉福群牧師、包忠傑牧師及王澤生牧師等。

在開荒期，由一九五〇至一九五四年間，神將得救的人數加給教會，在十三次的洗禮中，共有一千五百一十八人受洗，他們大多是來自內地各處省份的軍人與家眷。教會也建成可容納五百至六百人的福音堂（圖一），每主日有近千餘的兒童接受教導。此外藉貝光道牧師的領導，建立了宣道聖經學院，區內那些獻身事奉主的會友紛紛入讀，首屆畢業生有十八位弟兄一位姊妹，其中有宣道會熟識的都乾



圖一



●梁懷德牧師

攝於去年7月3日61週年堂慶

初、崔冠軍、時恩證與孫立爽（時師母）、譚書圃。

重新建成新的禮堂（圖二），叫教會繼續在調景嶺為主發光。



圖二

再接再厲（1996 - 至今）

自一九九六年教會因調景嶺區的清拆，就遷至坑口區使用宣道幼稚園聚會，教會的名字則改為嶺恩堂，兩年後神使我們可借用現今坑口港鐵站旁的保良局馮晴紀念小學的禮堂和課室，作崇拜和主日學之用。

今日的嶺恩堂可算由老樹中生出來的嫩枝，過去光輝的歷史成為我們的鼓勵，教會今年展開五年計劃（2011-2015），總主題為「靈命進深，使命承擔」，全教會分為四個部門：崇拜、關顧、門訓及福音，以促進各年齡群積極回應四重福音：耶穌基督是拯救我們的主、使我們成聖的主、醫治我們的主及再來的王。願主帥領我們向著標竿邁進！

（作者為嶺恩堂堂主任）

為主發光（1955 - 1996）

按一九七〇年的統計，在全教會會友一千六百零三人中，有七成會友已離開香港，有兩成會友搬離調景嶺而散居港九新界工作和居住。而仍活躍教會的會友就有半成，即七十至八十人。雖然參與教會人數減少，但神給教會